



1935
JOURNAL

INDIANAS JONES™
ET LE
TOMBEAU DE L'EMPEREUR™





DÉPARTEMENT DE LA SANTÉ

Consignes de sécurité

DATE: 05 JANV. 1935]

A propos des crises d'épilepsie photosensible

Pour un très faible pourcentage de personnes, l'exposition à certaines images, notamment aux lumières ou motifs clignotants pouvant apparaître dans les jeux vidéo, risque de provoquer une crise d'épilepsie photosensible, même chez des personnes sans antécédent épileptique.

Les symptômes de ces crises peuvent varier ; ils comprennent généralement des étourdissements, une altération de la vision, des mouvements convulsifs des yeux ou du visage, la crispation ou le tremblement des bras ou des jambes, une désorientation, une confusion ou une perte de connaissance momentanée.

Ces crises peuvent également provoquer une perte de connaissance ou des convulsions pouvant engendrer des blessures dues à une chute sur le sol ou à un choc avec des objets avoisinants.

Cessez immédiatement de jouer et consultez un médecin, si vous ressentez de tels symptômes. Il est conseillé aux parents de surveiller leurs enfants et de leur poser des questions concernant les symptômes ci-dessus ; les enfants et les adolescents sont effectivement plus sujets à ce genre de crise que les adultes.

Pour réduire le risque d'une crise d'épilepsie photosensible, il est préférable de s'asseoir à un emplacement éloigné de l'écran de télévision, d'utiliser un écran de télévision de petite taille, de jouer dans une pièce bien éclairée et d'éviter de jouer en cas d'envie de dormir ou de fatigue.

Si vous, ou un membre de votre famille, avez des antécédents de crises d'épilepsie, consultez un médecin avant de jouer.

Autres informations importantes sur la santé et la sécurité : Le manuel d'instructions Xbox contient des informations importantes en matière de santé et de sécurité qui doivent être lues et bien comprises avant d'utiliser ce logiciel.

*Penser à prendre
une paire
de lunettes !*

Comment éviter d'endommager votre télévision

Vous ne devez pas utiliser certains téléviseurs. En effet, certains d'entre eux, particulièrement ceux à projection frontale ou par transparence, peuvent être endommagés si vous les utilisez pour jouer à certains jeux vidéo, notamment les jeux Xbox. Des images statiques présentées pendant le cours normal du jeu risquent de se fondre avec l'écran, ce qui provoque l'apparition définitive d'une ombre permanente de l'image statique, même lorsque vous ne jouez pas aux jeux vidéo. Un endommagement similaire risque de se produire à partir des images statiques créées lorsque vous interrompez ou pausez un jeu vidéo.

Reportez-vous au manuel d'utilisation de votre télévision pour déterminer s'il est possible de jouer à des jeux vidéo en toute sécurité sur votre poste. Si vous ne parvenez pas à trouver ces informations dans le manuel d'utilisation, contactez votre fournisseur ou fabricant pour déterminer si vous pouvez jouer à des jeux vidéo sur votre poste.

Il est strictement interdit de recopier, désosser, transmettre, présenter en public, louer, facturer à utilisation ou de contourner la protection contre la copie.

5 janv

Marcus m'a dit que j'aurai absolument besoin d'une carte de visite au cours de mes activités extra universitaires. J'ai griffonné un projet de typo, à méditer. Je l'ai accroché à la page de couverture. Je trouve ça pas mal. Mes collègues me disent que je devrais me concentrer sur mon boulot d'enseignant, mais je n'y peux rien, j'ai toujours préféré les travaux pratiques. Je vais quand même essayer d'établir le programme de ce semestre avant de me lancer dans mes recherches pour le musée. Le métier d'enseignant est plutôt stressant, mais au moins c'est un emploi stable.

Les objets trouvés au cours de notre dernière expédition ne sont pas très anciens, mais je suis sûr que Marcus sera intéressé.

6 janv

Table des matières

Cette première page va me permettre d'organiser mes idées. Papa a toujours tenu un journal, en guise d'aide-mémoire. Et malheureusement pour moi, il n'oublie jamais rien !

Installation	2	Etat	25
Manette	4	Inventaire	27
Menu principal	7	Sauvegarde et	chargement 28
Options	7	Ubi Soft à	
Recherches	10	votre service	30
Mouvements de base	15	Crédits	32
Actions spéciales	16	Petites annonces	34
Tactiques de combat	20	Accord de licence et	garantie limitée 36
Icônes d'action	24		

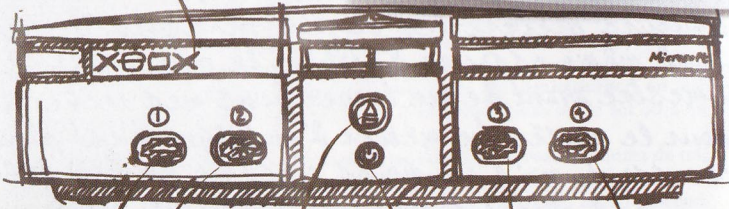


INSTALLATION

Indy, cet objet provient des réserves du musée. Nos experts ont été incapables de l'identifier. De toute évidence, c'est une machine très complexe. Vois ce que tu peux faire.
 MARCUS

SCHEMA

Compartiment à disque



Port de manette 1

Port de manette 2

Bouton d'éjection

Bouton d'alimentation

Port de manette 4

Port de manette 3

DATE : 08 Janv 35

SITE : Allen dig-K

N° LOT : 12

OBJET : Console Xbox pour jeu vidéo

MATÉRIAU : Composite, très résistant, fabrication humaine.

DESCRIPTION :

Appareil très puissant, assurant visiblement des fonctions étonnantes. Il suffit de le brancher pour s'en rendre compte. Inventé par une civilisation incroyablement évoluée. Origine difficile à déterminer. Sa forme semble influencée par l'Égypte, mais la vive pigmentation du matériau ne peut provenir que de notre continent.

et
 Prague,
 2 découvrir

ARCHIVES DU MUSÉE NATIONAL D'ANTIQUITÉS
CE FORMULAIRE ET SON CONTENU SON CONFIDENTIELS. VALIDATION EN COURS.

N° CATALOGUE : 052384

COLLECTION : *indéterminée*

NON VALIDE

PROVENANCE : *inconnue*

NOTES : *Je n'ai réussi à faire fonctionner cet objet qu'en respectant les règles suivantes*

UTILISATION DE LA CONSOLE DE JEU XBOX

1. Installez la console de jeu Xbox™ en suivant la procédure du Manuel d'instructions Xbox.
2. Appuyez sur le bouton d'alimentation, le voyant de statut s'allume.
3. Appuyez sur le bouton d'éjection pour ouvrir le compartiment à disque.
4. Posez le disque de jeu Indiana Jones™ et le tombeau de l'empereur™ dans le compartiment à disque, face imprimée vers le haut, et refermez le compartiment à disque.
5. Suivez les instructions à l'écran et consultez le présent manuel pour plus d'informations sur le jeu Indiana Jones et le tombeau de l'empereur.

Afin d'éviter d'endommager un disque de jeu ou le disque dur de la console :

- N'insérez que des disques de jeu compatibles Xbox dans le compartiment à disque.
- N'insérez jamais de disque de jeu aux contours découpés, par exemple des disques en forme d'étoile ou de cœur.
- Rangez votre disque de jeu après chaque utilisation, surtout si vous n'utilisez pas votre console Xbox pendant une période prolongée.
- Ne déplacez pas votre console si l'alimentation n'a pas été coupée au préalable ou si un disque de jeu se trouve dans le compartiment à disque.
- N'appliquez pas d'étiquettes, d'autocollants ou tout autre objet sur votre disque de jeu.

CE FORMULAIRE EST CONFORME AU TRAITÉ INTERNATIONAL
POUR LA PROTECTION DES ANTIQUITÉS

CHERCHEUR : *Prof. H. Jones Jr.*

CONSERVATEUR : *Marcus Brody*



MUSÉE NATIONAL

www.oldiesrising.com
Quel
m
Is
to
di
M
g
ci
I
9
i
2



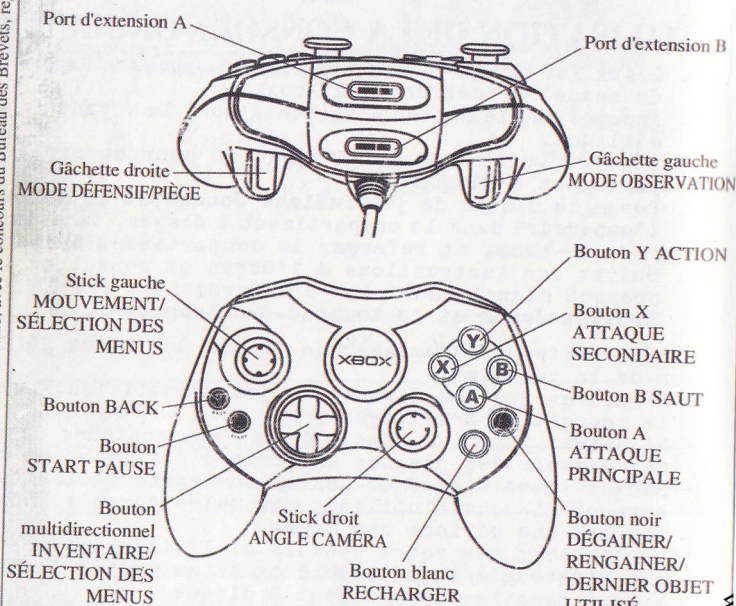
Barnett College

*Jones-
J'espère que vous ne
vous formaliserez
pas, mais on me
demande d'examiner
ceci avec vous.*

NOTE INTERDÉPARTEMENTALE 01/09/35 *Personnel enseignant.*
A faire suivre par les responsables à tous le *Personnel* et prennent effet immédiatement. Comme indiqué ci-dessous, l'util.
IMPORTANT : les procédures départementales pour la manipulation
et les commandes. Se réitérer au schéma pour les spécifications et expl

Schémas et informations fournis par le Comité d'Education Universitaire, avec le concours du Bureau des Brevets, reg. 052489

UTILISATION DE LA MANETTE XBOX



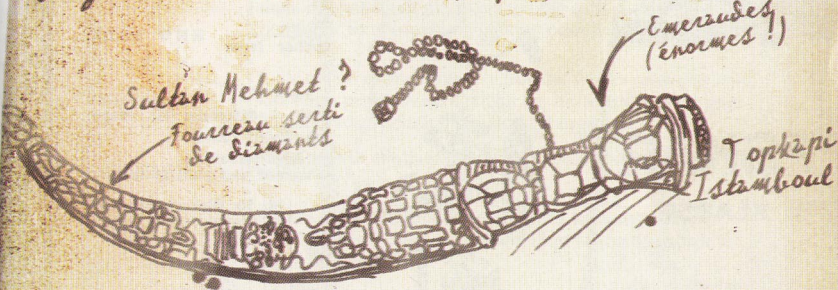
- 1. Insérez la manette Xbox dans n'importe quel port de manette de la console Xbox.
- 2. Insérez tout autre périphérique (par exemple une carte mémoire Xbox) dans le port d'extension approprié.
- 3. Suivez les instructions à l'écran et consultez le présent manuel pour plus d'informations sur le jeu **Indiana Jones et le tombeau de l'empereur.**

Tout enseignant ne suivant pas ces procédures dans le cadre de ce et une efficacité sensiblement réduite. Merci de ne pas

www.oldiesrising.com

10 janv.

J'ai encore laissé traîner mon Webley. Il doit être dans le tiroir du bureau. Ça m'apprendra à ne pas porter de holster. Tu dans le journal un article sur les récentes découvertes d'Abner en Asie septentrionale. Son obsession pour les antiquités religieuses aura été payante, en fin de compte. Ça me fait penser que Marcus m'a demandé de faire le point sur des trouvailles mandchoues, du début de la dynastie. Si j'arrive à me débarrasser de mes obligations universitaires, je fonce vers Shanghai!



12 janv.

J'ai joué les rats de bibliothèque, et plus longtemps que je n'aurais voulu. Il y a sûrement un rapport entre le sultan, le trésor de Topkapi et les pillages de sépultures en Afrique du Nord. L'incrustation sur la dague provient de l'Ancien Royaume. J'ai demandé à Marcus de chercher des pièces apparentées mais il n'a rien trouvé. L'expédition Oméga n'a rien découvert de nouveau. Mon prochain congé ~~sab~~ sabbatique sera l'occasion de visiter Istanboul. Hawzi attendra!

STEAMER LINES

UNITED STATES

*Depuis ma cabine,
j'ai entendu ce
message en morse.*



FFSKART
TTE KLASSE

SHIP TICK
RD CLASS



RAILORDER
ISSUED

小心
德國
人

POS. 113-24
T 09633 *

europäischen Hafen.
European port.

INES

neten Reisenden (bei Familien
the UNITED STATES
sen worden.
dered the head of the family

*36
Dynee 7*

men von
ill be provided from
in britten Klasse des
in the third class of the

on NEW YORK
urther from

schiff - Eisenbahn (III. Klasse)
rail (Third Class)
wie folgt vereinbart
in agreed and paid as follows

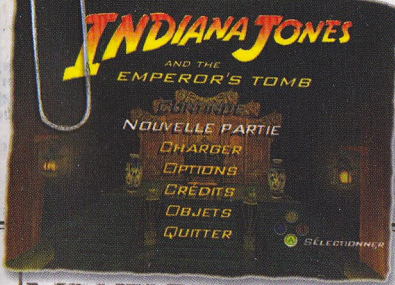
für die Weiterbeförderung
for continuation of journey

\$ 15
T. 6047
\$ -
8.-

Gepäcktransport (abgesehen von
beyond this amount, nothing
europäischen Hafen nichts mehr
rt of his baggage (with the

am
on the 8/27

ily Stmt. of Cash Sales.
ate
urrency



TEAMSHIP TICKET SCHIFFSKART
for transportation to a non-European port.

Der Fahrpreis
The passage

Appuyez sur Start dans l'écran de présentation pour faire apparaître le Menu Principal. Utilisez le stick gauche ou le bouton multidirectionnel pour surligner votre sélection, puis le bouton A pour confirmer ou le bouton B pour revenir au menu précédent.

MENU PRINCIPAL

a	Surname Family name	Bornamen Given names	b
1	CONTINUER :	Recommencer immédiatement un niveau sans charger une sauvegarde.	
2	NOUVELLE PARTIE :	Avant de commencer une nouvelle partie, il faut créer un profil pour pouvoir sauvegarder votre progression. Pour créer un profil, entrez un nom à l'aide du menu alphabétique en choisissant des lettres avec le stick gauche et le bouton A. Il est possible de sauvegarder jusqu'à dix parties.	
3	CHARGER :	Cette option donne accès à la liste des parties sauvegardées. Cet écran permet aussi d'effacer les sauvegardes. Voir page 28 pour plus d'informations sur le chargement.	
4	OPTIONS :	<p>Vous pouvez effectuer les réglages suivants :</p> <p>Commandes : permet de reconfigurer la manette Xbox avec les présélections fournies, et d'activer ou désactiver le mode Vibrations.</p> <p>Caméra : permet d'inverser l'angle de vue vertical pour la vision subjective, et les angles de vue verticaux et horizontaux pour la vision extérieure.</p> <p>Son : permet de régler le volume de la musique, des effets sonores et des voix.</p> <p>Affichage : permet de régler la luminosité et d'activer ou désactiver les sous-titres.</p> <p>Difficulté : Il y a trois niveaux de difficulté : Facile, Normal, et Difficile. Ce choix modifie votre niveau maximal de santé et la force de vos adversaires, ce qui peut vous compliquer un peu la tâche.</p>	
5	CRÉDITS :	La liste des aventuriers intrépides qui ont su amener Indy dans votre salon !	
6	BONUS :	Des trésors bonus sont cachés à travers les différents niveaux. Ils peuvent être contemplés ici... une fois découverts.	

RAILORDER ISSUED No.

für Personen über 10 Jahre
for Persons over 10 years

für Kind von 1 bis 10
for Child from 1 to 10

für Kind unter 1 Jahr
for Child under 1 year

Massif septentrional
suit la rivière

CLUB BOBI WAI



北灣俱樂部

美國著名藝

Camp de base

Après plus d'une semaine de l'...

荷威爾史考

Indy-
Cet endroit
mérite d'être
exploré.

隆重登場
每晚於澳

WILLIE SCOTT
Famous American Entertainer

appearing nightly

de plusieurs siècles.
Le musée Kelsey s'approprie les fouilles
de Térénothis, site romano-ptolémaïque de
Soknopaiou Nesos. C'est moi qui l'ai localisé !

RECHERCHES



7 fév.

J'ai consulté l'Association des hautes études archéologiques nationales à propos des fonds accordés par le Barnett aux recherches sur site. La WPA a augmenté le montant de mes frais, mais le Conseil a l'air de me prendre davantage pour un pilleur de tombes que pour un historien. La WPA semble avoir fixé des règles ~~prohibées~~ quant à "l'archéologie de conservation". Au moins, le musée reconnaît que tout ce qui m'intéresse, c'est de préserver les antiquités et de les protéger des pillleurs.

8 fév.

Bonne nouvelle ! Marcus m'envoie à Ceylan pour y chercher un objet de grande valeur. Le Conseil de direction n'est pas mécontent de m'expédier en vacances. J'ai dû faire jouer les relations de Marcus auprès de Roosevelt, mais ça valait le coup. Plus de problème de budget ! Mon copain au consulat a sûrement des tuyaux. Dès que j'ai sa réponse, direction Annapura, la cité perdue. A moi l'idole Sararati.

11 fév.

Albrecht von Beck (?) court lui aussi après l'idole. C'est un informateur pour le moins inattendu qui me l'a appris : Belloy ! D'habitude, nous nous faisons une concurrence impitoyable. Mais la rivalité qui l'oppose à von Beck est encore plus sauvage !

J'ai été accueilli par une cérémonie traditionnelle, L' "ayubowan" très beau



POST
LETT
EAF



Prof. Jones
Barnett College
New York U.S.A

Direction des Finances
Ambassade britannique/Ceylan



19 fév.
études
Savvati
et de
l'édiction



un système monétaire
toujours en circulation

MÉTÉO

Averses dans la soirée et demain ; températures stationnaires.

Le J

67e année—No. 282

Edition du soir

SPÉCULATIONS AUTOUR D'UNE TOMBE

Le premier empereur de Chine sera-t-il le premier découvert ?

Qin Shi Huangdi, autoproclamé premier empereur en 259 av. J.-C. et considéré comme tel depuis lors, exerça un pouvoir autocratique sur les communautés féodales chinoises. Son nom, Qin, signifie "premier", Huang étant le titre porté par ses trois prédécesseurs. Il fut le premier à unifier les sept états de son territoire, grâce à des réformes agricoles et militaires. Il ouvrit des routes, appliqua un découpage administratif du territoire, normalisa l'écriture et institua une monnaie unique (une pièce de cuivre percée d'un trou carré). Il harmonisa les échanges économiques et culturels dans l'ensemble de la Chine.

Dès son accession au pouvoir, Qin Shi Huangdi ordonna la construction de son mausolée, dans la tradition des tout-puissants monarques antiques. Il mourut en 210 av. J.-C., alors qu'il était en tournée d'inspection dans une province reculée.

Le site où est enterré l'empereur est parfaitement localisé : pour les autochtones, c'est un lieu de vénération depuis des siècles. Toutefois, le secteur n'ayant pas fait l'objet de fouilles approfondies, on n'a jamais découvert sa sépulture en elle-même.

Pendant plusieurs jours, nous avons poursuivi un entretien par télégramme avec M. Abner Ravenwood, expert en antiquités orientales. Celui-ci se trouve

L'EU PLEIN

L'ITALIE ENTRE EN GUERRE DANS SEPT SEMAINES

La campagne d'Ethiopie devra durer quatre an

Paris, 16 fév. - La Grande-Bretagne informe l'Italie qu'une invasion de l'Ethiopie entraînerait l'anéantissement de la Société des Nations, ainsi qu'une réapparition du dangereux "équilibre des pouvoirs" qui s'était instauré avant-guerre en Europe, apprend-on aujourd'hui de sources officielles.

Londres - 1er fév. L'Italie a décidé d'attaquer l'Ethiopie sur deux fronts au cours de la première semaine d'octobre. Selon les experts militaires, elle se prépare à quatre ans de campagne.

Selon les informations rassemblées par les services de renseignements britanniques, l'armée italienne aurait décidé

U
L'A
RE
PR

L
comm
France
inform
octobr
limité
Les t
démén
forces
entre
L
www.olderising.com
sol
na
esp
tio
se
si
si
d'
qu
Un
confé
n

www.olderisling.com

R
V

n con
ANGL
JET
POPO

ndres.
unique
et ég
el. M
e. pou
a que
uton
ent
a F
m
e
d
bib
ou
interviendrait
accord n'est pas trouvé
isible avant le début du
pre.

communiqué précisait également
lon l'Angleterre, c'est aux Etats-
le faire un geste et d'organiser une
ence avec les différentes forces en
ce. Elle se tiendrait

LA SÉPULTURE DISPARUE (suite de la page 1)

- M. Ravenwood, comment expliquez-vous l'absence de sarcophage ?
- Il peut y avoir plusieurs raisons à cela : les pillleurs de sépultures, les animaux sauvages. Ou peut-être l'empereur s'est-il délibérément fait ensevelir dans un endroit secret, pour dérouter l'ennemi.

- La tombe contient-elle un trésor ? L'empereur était sûrement à la tête d'une immense fortune. Puisque aucun objet de valeur n'a été trouvé dans le mausolée, est-il possible que sa sépulture secrète en

- Contrairement à la coutume gyptienne, les empereurs chinois laissaient leurs richesses dans leur palais, pour leurs successeurs. Je doute que Qin soit entré avec quoi que ce soit qui présente une valeur monétaire. En revanche, il se peut que des objets du plus haut intérêt pour la communauté scientifique restent à découvrir dans sa tombe. Les registres officiels mentionnent une commande passée auprès d'artisans locaux : des centaines de statues de terre cuite. Une armée destinée à protéger le défunt, peut-être ? Mais j'ai sans doute trop d'imagination. Si ces livres étaient dignes de foi, on aurait trouvé la trace d'une aussi vaste quantité d'objets. Le musée de Chicago possède une statuette, considérée comme le modèle réduit des soldats grandeur nature. Personnellement, je ne crois pas que la commande ait abouti.

- Pourrait-il s'agir de trésors ayant une valeur religieuse ?

- Vous avez déjà interrogé des confrères à ce propos, n'est-ce pas ? Effectivement, mes recherches portent de préférence sur des objets revêtus d'une profonde signification spirituelle. L'étude des croyances anciennes me passionne. Mais pour ce qui est de l'empereur, c'était un despote réformiste qui ne manifestait pas de respect particulier envers les dieux.

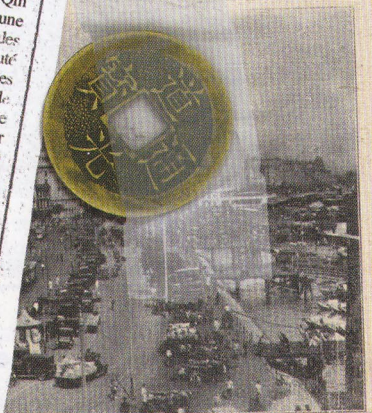
- Pensez-vous qu'on retrouvera un jour l'empereur ?
- C'est peu probable. A moins qu'on ne découvre des documents indiquant le lieu exact de sa sépulture.

Dr Ravenwood
succès
ami de temps
de Joseph Baker, soit actuellement
de Joseph Baker, soit actuellement
de Joseph Baker, soit actuellement
de Joseph Baker, soit actuellement

Soir

MEDI, 20 FÉVRIER, 1935

EN OS



Hong Kong : Le Bund, front de mer.

Il n'a évité toute autre
ses plans restaient
nouveaux gouvernement
déclaré que personne
faire de commentaire.
Les leaders politiques ne
se présentent pas devant
avant d'ajouter que les
ont pas besoin de savoir
avait passer une journée
ses amis les plus proches.

Il veut se quitter sa résidence à
pour la Californie.

Interrogé au sujet de l'état actuel de
l'économie américaine, il n'a pas souhaité
faire de commentaire.

VOITURE

Cincinnati, 17 fév.
Le chef de la police
le ministère de la jus
et tué par balle dans
nuit. L'assassin prés
arrêté alors qu'il se
L'agression s'est p
se rendait chez un
deux hommes au
automobile suspe
Toutes les preuve
accusé de meurtre
hospitalisé d'urge
des blessures grav

www.olderisling.com

14 janv, 1935

Dr. Jones,
 Voici le traitement que je vous prescriis,
 afin d'accroître vos capacités de mouvement
 et de soigner vos douleurs musculaires.
 Vous semblez avoir le chic pour prendre des
 coups de poing dans le nez. Et essayez de
 ménager le bras qui manie votre fouet !
 Toutefois, le meilleur traitement que je
 puisse vous conseiller est d'éviter les
 ennuis. Un régime serait également le
 bienvenu. Mangez des dattes.

Dr. Fr. Frodente

Ça vaut pas une bonpe
de whiskey!



Dr. B. Frodente
 Centre médical NY (Poughkeepsie)
 Plsnt Val-10-05

Dose	Durée	Renouv.
2mg	30 jours	Non
Date :	14/01/35	

Presc. Benzédicine salicylique

Indications : Tous les maux
et en cas de douleur.

Docteur : Dr. B. Frodente

27 fév.

Le toubib dit que je devrais moins me démener
 sur les chantiers de fouilles. S'il savait !
 Je ne me suis toujours pas remis de ma
 mésaventure aux îles Marquises. Raison de
 plus pour éviter l'eau ! Je suis arrivé à Londres.
 Un télégramme de Papa m'attendait à l'hôtel.
 Les États-Unis semblent à l'abri de la guerre
 pour le moment, mais il a l'air très inquiet à
 l'idée que je ~~pourrais~~ franchisse toutes ces
 frontières en Europe. Beaucoup d'agitation en
 Ethiopie en ce moment. Mais c'est ailleurs
 qu'ont lieu les événements les plus graves.



MOUVEMENTS DE BASE

14/01/35

Conformément à l'avis de votre médecin traitant.

Ces commandes correspondent à la configuration par défaut. La configuration peut-être modifiée dans le menu Options (voir page 7).

MARCHER/COURIR : Appuyez sur le stick gauche dans la direction souhaitée, légèrement pour marcher et plus fort pour courir.

SAUTER : Appuyez sur le bouton de saut (B) quand vous êtes debout, en marche, ou en train de courir. Note : vous ne pouvez utiliser que votre fouet pendant un saut.

GRIMPER : Vous pouvez franchir les petits obstacles en orientant le stick gauche vers l'avant. Il faut sauter pour escalader les obstacles plus élevés. Si vous êtes suspendu à un rebord, orientez le stick gauche vers le haut pour vous hisser ou appuyez sur le bouton de saut (B) pour vous laisser tomber. Pour escalader certains obstacles verticaux, trouvez des échelles, du lierre, des blocs de pierre ou un échafaudage. Approchez-vous du mur et orientez le stick gauche vers le haut pour grimper. Si vous appuyez sur le bouton de saut (B) avant d'atteindre le sommet, vous lâcherez prise et vous tomberez.

ACTION : Le bouton d'action (Y) peut être utilisé pour faire des choses très variées en fonction de la situation. Il vous permet notamment de ramasser un objet, ouvrir une porte ou allumer une torche.

COMBAT : Appuyez sur les boutons d'attaque primaire (A) et secondaire (X) pour donner des coups de poing ou de pied. Vous pouvez aussi utiliser votre arme si vous en avez une dans les mains (voir les tactiques de combat page 20).

DÉGAINER/RENGAINER/DERNIER OBJET UTILISÉ : Vous pouvez sortir ou ranger la dernière arme ou le dernier objet sélectionné en appuyant sur le bouton noir (voir les tactiques de combat page 20). Ce bouton vous permet aussi de sortir le dernier objet sélectionné de votre inventaire, ou de ranger un objet dans votre sacoche (voir page 27).

RECHARGER : Appuyez sur le bouton blanc pour recharger l'arme que vous avez en main avec des munitions de votre réserve.

DÉPLACER LA CAMÉRA : Le stick droit vous permet de modifier l'angle de vue à tout moment. Appuyez rapidement sur la gâchette gauche pour repositionner la camera derrière vous.

OBSERVATION : Maintenez la gâchette gauche enfoncée pour activer le mode observation et passer en vue subjective. Vous pouvez utiliser le stick gauche pour modifier votre angle de vue, ce qui est très pratique pour viser. Le mode observation vous permet aussi de connaître votre état de santé et votre réserve d'eau (voir page 25).

Frei durch Dienstmarke!



Hierbei ein
Zustellung
Vereinfachte

Zugestellt am:

Quelqu'un sait que je suis ici
Cette enveloppe à l'ex-tête de
la police allemande a été glissée
sous ma porte cette nuit. Elle est
vide, mais porte l'inscription "Wir
sind die zweite" au dos.

ACTIONS SPÉCIALES

Le Monarch Hotel - "Villégiature des vacanciers du monde" - est fier de vous offrir l'ensemble des services de sa station thermale. Tennis, golf, salon de massage et toute une gamme d'activités revigorantes !

CORNICHE : Si vous êtes suspendu à une corniche, vous pouvez orienter le stick gauche latéralement pour progresser le long du rebord. Une pression vers le haut vous fera remonter sur la corniche (s'il y a assez de place). Vous pouvez aussi lâcher prise en appuyant sur le bouton de saut (B), mais gare à la chute !

DOS AU MUR : Appuyez sur le bouton d'action (Y) quand vous êtes face à une paroi pour vous placer dos au mur. Cela peut être utile pour progresser le long d'une corniche étroite (en orientant le stick gauche) ou pour avancer la tête à l'angle d'un mur (en appuyant sur les gâchettes droite et gauche) sans vous retrouver nez à nez avec un éventuel ennemi. Appuyez à nouveau sur le bouton d'action (Y) pour vous détacher du mur. Note : Si vous êtes dos au mur avec votre arme à la main, vous pouvez avancer la tête à l'angle d'un mur avec les gâchettes droite ou gauche et tirer avec le bouton d'attaque principale (A).

NAGE : Appuyez sur le bouton de saut pour nager, et sur le stick gauche pour contrôler votre progression. N'oubliez pas que vous ne pouvez pas retenir votre souffle éternellement. Surveillez votre indicateur d'air et refaites surface si vous pouvez pour respirer. Le manque d'air fait baisser votre barre de santé (voir page 25). Ne vous noyez pas ! Vous ne pouvez sortir de l'eau (stick gauche vers le haut) que si le bord est assez proche du niveau de l'eau.

ROULADE : Appuyez sur la gâchette gauche pendant que vous courez pour faire une roulade. Une roulade peut vous servir à passer sous un obstacle, mais aussi à éviter certains pièges et certaines attaques.

Notre prestation complète comprend un service postal télégraphique gratuit, des téléphones dans les chambres, un orchestre chaque soir dans notre prestigieuse salle de bal, un fumoir et un ouvert à toute heure.



Si vous avez besoin de quoi que ce soit, décrochez simplement le téléphone de votre chambre et notre personnel se fera un plaisir de vous servir immédiatement.

Bon séjour à Londres !

CHAMBRE No. 2005

Merci !



*per Mars
K'zi m'a trouvé un hôtel. Quel luxe!
Il pense que je peux l'aider
voyage, je
me gâchet.*

PRESTATIONS HAUT DE GAMME

FOUET : Le fouet est votre outil le plus précieux. Vous pouvez non seulement le faire claquer devant vos ennemis (voir les tactiques de combat en page 20) mais aussi l'utiliser pour franchir un précipice. Vous pouvez vous balancer au bout de votre fouet après l'avoir utilisé pour saisir un point d'ancrage saillant d'un mur ou du plafond. Tous les points d'ancrage ne ressemblent pas à celui-ci, mais leur présence vous sera signalée par une icône Fouet dans le coin supérieur droit de l'écran (voir page 24). Appuyez longuement sur le bouton d'attaque principale (A) pour saisir l'objet avec votre fouet. Vous risquez de tomber si vous relâchez le bouton d'attaque principale (A) avant d'être arrivé au bout de votre mouvement. Si par contre vous appuyez trop longtemps et perdez votre élan, vous pouvez appuyer sur le stick gauche dans la direction appropriée pour retrouver un mouvement de balancier. Avec un bon minutage, vous pourrez même progresser d'un point à un autre en relâchant le bouton d'attaque principale (A) et en appuyant dessus aussitôt après pour accrocher votre fouet au point d'ancrage suivant avant d'avoir touché terre.



CORDE : Si vous êtes face à une corde ou une chaîne, appuyez sur le bouton de saut (B) pour vous y agripper. Vous pouvez vous balancer en orientant le stick gauche dans la direction appropriée. Le stick droit peut servir à vous positionner dans une autre direction. Pour grimper à la corde, orientez le stick droit vers le haut ou le bas. Vous pouvez aussi lâcher la corde (ne tombez pas !) en appuyant à nouveau sur le bouton de saut (B).

DYNAMITE : Si vous trouvez une charge explosive, vous pouvez la placer à un endroit stratégique, contre un mur ou un sol destructible, en appuyant sur le bouton d'action (Y) et en courant vous mettre à l'abri avant que la mèche n'ait fini de se consumer. Une icône représentant une bombe apparaît dans le coin supérieur droit de votre écran si vous êtes près d'une zone qui peut être affectée par une charge explosive (voir page 24).

Précision concernant les chutes : Si vous maintenez la gâchette droite enfoncée en marchant prudemment vers le vide, vous vous rattraperez automatiquement au bord. Cette technique peut vous permettre de descendre sans dommage depuis une hauteur dangereuse. En règle générale, une chute fait plus ou moins mal selon la hauteur. Si vous tombez de trop haut, la mort est certaine (voir Barre de santé en page 25). Une chute dans l'eau ne vous blessera pas, à moins que la distance de chute ne soit vraiment considérable.

梅影

*Mei Shing m'apprend
la calligraphie.
Je lui enseignerais
bien quelques
trucs, non aussi !*



LE Visitez notre véranda et notre salle de bal
MONARCH HOTEL
LONDRES

VIA ZEPPELIN
FRIEDRICHSHAFEN



Remstal-post

im NS-Zeitungsverlag
Gmünd / Postfach



Herr A. VB.

Post B21 Ceskoslovensko
Prag



乙 1022
中華民國國際郵政
特別快車
天津東
至
北平
頭等
法幣 922 元
乙 頭等
天津東至
1022
HANKOW TO SIAN RAIL
HANKOW TO SIAN RAIL

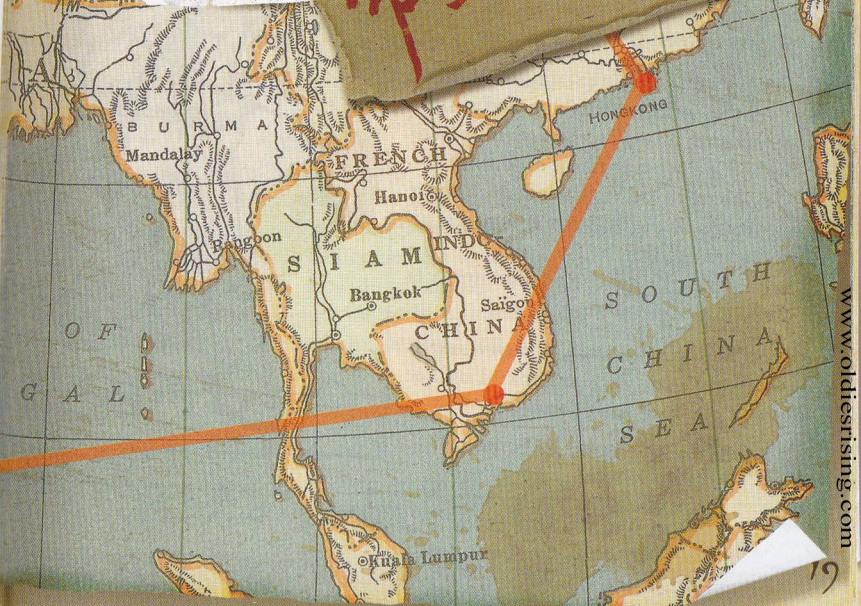
Leans sans les ruines. Si j'arrive



a	· -	n	· · -
b	· · · -	o	- · - · -
c	· - · - · -	p	· - - · -
d	· - · -	q	· - · - · -
e	·	r	· · · ·
f	· · · -	s	· · ·
g	- · - · -	t	-
h	· · · ·	u	· - · - · -
i	· ·	v	· · · · -
j	· - - - -	w	· · - · -
k	- · -	x	· - · - · -
l	· · · ·	y	· - - · -
m	- · -	z	· · · · -

DEVELOPED BY SAMUEL F.B. MORSE

帝王之墓



12: du "Une nuit à l'Onés" pendant mon séjour

MANUEL DE CAMPAGNE

NIVEAU TROIS

TACTIQUES DE COMBAT

CONNAÎTRE L'ENNEMI

Vous affronterez vos ennemis soit en combat rapproché soit à distance.

Le combat rapproché est un pugilat sans règles, qui peut se décliner en combat à mains nues, au fouet, ou avec des armes improvisées.

Le combat à distance est utilisé dans les situations où les armes à feu sont plus efficaces que les bonnes vieilles techniques de bagarre. Il inclut l'utilisation de toutes sortes d'armes, de votre fidèle pistolet aux mitrailleuses ennemies.

Si tu es bloqué, utilise ton fouet !

COMBAT RAPPROCHÉ

Les attaques du combat à mains nues peuvent prendre la forme de toutes sortes de coups de poing, de coude, de pied, de genou, de tête, ainsi que de projections, en fonction des boutons sur lesquels vous appuyez et de votre position par rapport à l'adversaire.

Pour frapper, appuyez sur les boutons d'attaque principale (A) ou d'attaque secondaire (X) (ils correspondent respectivement aux poings droit et gauche).

Ces boutons peuvent aussi déclencher des coups de pied si votre ennemi est au sol devant vous.

Utilisez le stick gauche pour contrôler la direction de vos attaques.

Pour saisir un ennemi, appuyez simultanément sur les boutons d'attaque primaire (A) et secondaire (X).

Observez les exemples sur la droite.

FIG. 1



www.oldiestrising.com

*Junior, bien que je n'approuve
guère la violence en général,
voici un manuel de combat, du
temps où j'étais engagé volontaire.
Au cas où tu t'attirerais encore
des ennemis...
Ton père.*

I2.2I.3.I.19 — 1
WASHINGTON D.C.

Exemples de coups :

La plupart des combinaisons ne font intervenir que trois boutons d'action. Si votre adversaire est au sol, vous pouvez également effectuer des combinaisons de coups de pied.

- X-X-X (combinaison triple du gauche)
- A-A-A (combinaison triple du droit)

Exemples de prise :

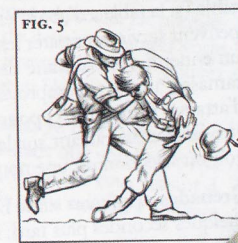
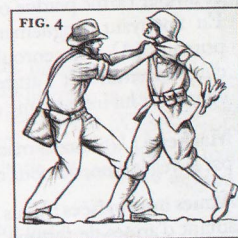
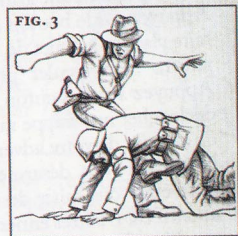
Une fois que vous avez mis la main sur un ennemi, vous pouvez lui faire des prises spéciales ou donner des coups de genou en appuyant sur les boutons d'attaque primaire (A) ou secondaire (X). Vous pouvez aussi projeter un ennemi que vous tenez en appuyant sur le stick gauche dans n'importe quelle direction. En saisissant un ennemi par derrière, vous lui ferez une prise à la tête particulièrement efficace.

X+A (saisir), puis X-X (coup de genou), puis stick gauche (projection)

Exemples de combinaisons avancées :

En plus des combinaisons simples ci-dessus, l'alternance entre les boutons d'attaque primaire (A) et secondaire (X) permet d'effectuer des combinaisons plus élaborées (et plus dévastatrices). Vous varierez les attaques en appuyant sur le stick gauche dans une direction ou une autre pendant que vous effectuez vos combinaisons.

- X-A-X
- A-X-A



DANS VOTRE INTÉRÊT ET CELUI DE VOTRE PAYS, ASSUREZ LA CONFIDENTIALITÉ DE CE MANUEL ET DE TOUT AUTRE DOCUMENT TACTIQUE

www.oldiestrising.com

... en apprenant que ce meurtre du bébé Lindbergh. 21

Même
et
le

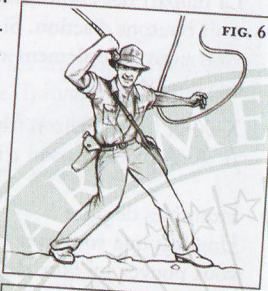


CAMPAGNE
EAU TROIS

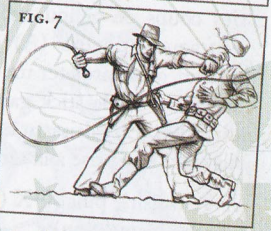
TACTIQUES DE COMBAT

En combat rapproché, vous pouvez utiliser votre fouet et un large éventail d'armes improvisées que vous pourrez saisir autour de vous et dont vous disposerez pendant un temps limité. Les attaques avec des armes de combat rapproché se font au moyen des boutons d'attaque primaire (A) et secondaire (X).

Fouet : Il faut beaucoup de talent et de pratique pour utiliser efficacement un fouet en combat, car ce n'est pas une arme rapide. Sa capacité à faire reculer l'adversaire et ses nombreuses attaques spéciales en font cependant une arme aussi polyvalente qu'efficace. Appuyez sur le bouton d'attaque secondaire (X) pour faire claquer le fouet de façon impressionnante, ce qui pourra faire reculer plusieurs ennemis d'un coup. Appuyez sur le bouton d'attaque primaire (A) pour déclencher une frappe rapide qui fera sauter une arme de la main de votre adversaire.



Note : Si vous désarmez un ennemi, vous pourrez peut-être vous saisir de son arme et l'utiliser. Soyez attentif car d'autres ennemis pourraient faire de même et utiliser l'arme perdue contre vous.



En appuyant longuement sur le bouton d'attaque primaire (A), vous enroulerez le fouet autour du cou d'un adversaire et l'attirerez automatiquement vers vous pour lui infliger une correction.

Machette : Utilisez la machette pour vous frayer un chemin dans les passages obstrués par la végétation, ou pour couper certaines cordes.

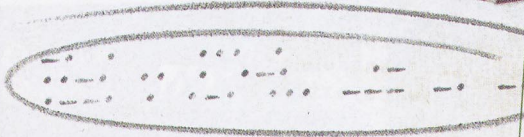
Armes improvisées : Vous pouvez utiliser certains des objets qui vous entourent comme autant d'armes de fortune. Une pelle, une bouteille, une chaise, ou même un pied de table (si la table a d'abord été brisée) peuvent faire l'affaire. Certaines armes improvisées peuvent servir pour parer les coups, alors que d'autres peuvent seulement être lancées sur un ennemi. Au contraire de votre fouet, il peut arriver qu'une telle arme se brise ! Pour ramasser une arme improvisée, appuyez sur le bouton d'action (Y). Utilisez le bouton d'attaque primaire (A) pour la manier. Certains objets (comme les bouteilles) peuvent être jetés en appuyant sur le bouton d'attaque secondaire (X). Appuyez sur le bouton noir ou sélectionnez une nouvelle arme pour lâcher l'arme improvisée que vous tenez.

Grenades : Appuyez sur le bouton d'action (Y) pour lancer une grenade. Elle explosera quelques secondes plus tard. Assurez-vous d'être assez loin au moment de l'explosion !

Indicateur de puissance : Si vous ramassez des objets que vous pouvez jeter, comme des grenades, appuyez longuement sur le bouton d'attaque primaire (A) pour faire apparaître à l'écran une barre indiquant la puissance du lancer. Relâchez le bouton d'attaque primaire (A) au moment souhaité pour envoyer votre projectile plus ou moins loin.

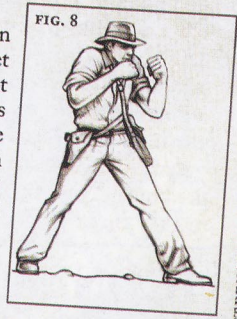
RÉALISÉ PAR LA SECTION ENTRAÎNEMENT, DÉPARTEMENT DE LA DÉFENSE

9 mars
Confiance à K'ai
contre lui



1916.9.5.12.2.5.18.7
WASHINGTON D.C.

Parade (Mode Défensif) : Pour parer les attaques en combat rapproché, maintenez la gâchette droite enfoncée et passez en mode défensif. Vous resterez automatiquement face à l'ennemi le plus proche. Vous pourrez parer toutes les attaques frontales mais pas les attaques venant de derrière vous, alors évitez de tourner le dos à vos adversaires. En mode défensif, vous pouvez maintenir le bouton de saut (B) enfoncé et appuyer sur le stick gauche pour exécuter des mouvements d'esquive : feintes vers la gauche, la droite, l'avant ou l'arrière. Vous pouvez également faire un saut périlleux avant en appuyant sur la gâchette gauche.



Mode Piège : Parfois, face à des pièges dangereux, vous passerez automatiquement en mode Piège. Vous pourrez alors effectuer de rapides esquives en appuyant sur le stick gauche, mais pas changer de direction.

COMBAT À DISTANCE

Vos armes principales de combat à distance sont votre pistolet et votre fouet. Contrairement au fouet, les armes à feu fonctionnent uniquement avec le bouton d'attaque primaire (A). Appuyer sur le bouton d'attaque secondaire (X) permet de donner un coup de crosse (si votre adversaire est proche). Avec une arme à feu, maintenez la gâchette gauche enfoncée pour passer en mode Observation et faire apparaître un réticule de visée (voir page 15).

Quand vous sélectionnez votre arme ou que vous tirez, votre indicateur de munition apparaît en bas à droite de votre écran. Il est composé de deux compteurs. Le premier indique combien de balles vous pouvez encore tirer avant de devoir recharger votre arme, et le second le nombre de cartouches dans votre inventaire. Vous pouvez recharger votre arme à tout moment en appuyant sur le bouton blanc.

Vous voudrez parfois vous mettre à couvert pendant un échange de coups de feu. Pour vous baisser, mettez-vous derrière un objet bas (moins haut que votre torse) et appuyez sur le bouton d'action (Y). Vous pouvez aussi faire feu en vous tenant à l'angle d'un mur (voir Dos au mur à la page 16). Le fait de vous mettre à couvert augmente votre précision et fait de vous un tireur plus habile.

Fais confiance à ton instinct !

CONFIDENTIALITÉ DE CE MANUEL ET DE TOUT AUTRE DOCUMENT TACTIQUE
L'INTÉRÊT ET CELUI DE VOTRE PAYS, ASSUREZ LA CONFIDENTIALITÉ DE CE MANUEL ET DE TOUT AUTRE DOCUMENT TACTIQUE

ARCHÉOLOGIE 101
SEMESTRE DE PRINTEMPS
PROFESSEUR JONES

MATÉRIEL REQUIS

Ce cours d'introduction aux recherches historiques couvre à la fois les méthodes de terrain de base et l'analyse des trouvailles extraites des sites de fouilles. Nous mettrons l'accent sur les techniques de datation (bases de stratigraphie et de sédimentologie) et sur la prévention des contaminations de chantier. Les fouilles sont destructrices par nature, c'est pourquoi nous étudierons aussi l'histoire de la méthodologie excavatrice et les problèmes éthiques soulevés par les bouleversements de sites culturels. Ce cours aura en partie lieu sur le terrain, et dans ce sens nous demandons à tous les étudiants de se familiariser avec ce qui suit pour leur éviter de prendre du retard :

ICÔNES D'ACTION

Les icônes d'action sont des images qui apparaissent dans le coin supérieur droit de l'écran pour vous indiquer que vous pouvez effectuer certaines actions spéciales. Elles peuvent vous fournir des indices si vous ne savez pas quoi faire dans certaines situations. Attention : Les icônes n'apparaissent pas si vous jouez en mode Difficile.



Utiliser fouet



Remplir gourde



Couper objet



Levier/Interaction



Ramasser objet



Pin du niveau



Pousser



Tyrolienne



Explosifs



Observation

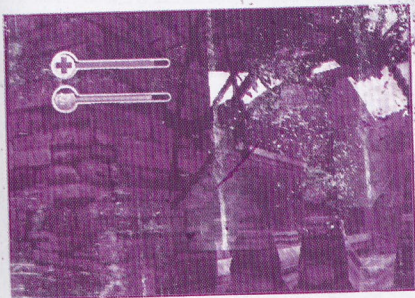


Utiliser grue



Danger/Poison

7 jerv., 1935



ÉTAT

Votre état apparaît chaque fois que vous êtes en mode observation (gâchette gauche enfoncée).

BARRE DE SANTÉ : Votre barre de santé passe du vert au rouge suivant l'évolution de votre état physique. Chaque fois que vous subissez des dégâts (coup de poing, balle de revolver, chute ou noyade), la barre apparaît momentanément à l'écran. Restez vigilant car vous risquez l'épuisement à force de prendre des coups. La barre de santé sera toujours visible si vous descendez en-dessous de 20% de votre potentiel. Si la barre de santé tombe à zéro, la partie est terminée.

RÉSERVE D'EAU : Vous avez besoin d'eau pour survivre pendant vos aventures. Quand vous buvez, votre réserve d'eau diminue et votre barre de santé remonte en proportion. Vous buvez l'eau de votre gourde et pouvez la remplir aux fontaines que vous trouverez sur votre chemin (voir Inventaire page 27).

Figurine, Première Dynastie.
Origine : K'ân, patine
très légère. Hauteur
environ 150 cm,
bronze. Soldat sur
un genou, tenant
probablement un
bâton (manquant un
boutage à la cire.

Que signifie
le geste du
bras droit ?

se rapproche de
Musée de Chicago

M É M O :

"Le soleil n'est qu'une étoile du matin" H.D. Thoreau (1817-1862)

Cher INDIANA,

En raison de l'état de l'idole SAVARATI qui, dirons-nous, n'est pas parfait, notre expo sur les objets de culte est renvoyée à une date ultérieure. Ce qui ne va pas arranger les finances du musée. Toutefois, je ne baisse pas les bras. Le musée voudrait récupérer une autre relique, pour l'inclure dans l'exposition sur les guerriers Chachapoyan, prévue au début de l'an prochain.

Nous espérons localiser le temple qui abrite cette idole en or datant de 2000 ans. D'autres musées et collectionneurs sont aussi sur le coup. L'expédition en Amérique du Sud ne sera peut-être pas de tout repos.

Comme le danger est TON domaine de prédilection, voilà une bonne occasion de prouver à la direction que tu es toujours notre "expert en acquisition" le plus rentable.

Encore merci, Indy. Et ne désespère pas...

Marcus



MUSEO NACIONAL

temps libre pour le consacrer
26 simplement de gilets polis.



Barnett College

FORMULAIRE DE DEMANDE D'ÉQUIPEMENT

Tout matériel fourni est la propriété du Barnett College et ne peut-être obtenu sans un justificatif signé par le responsable du département concerné. Toutes les demandes doivent être approuvées par le coordinateur des fournitures avant la délivrance du matériel.

DÉPARTEMENT SCIENCES NATURELLES

DATE 12/02/35

COURS ARCHÉOLOGIE 1

OBJET

PROFESSEUR JONES, H. JR.

MATÉRIEL DE TERRAIN
POUR RECHERCHE SUR SITE

SEMESTRE AUTOMNE 35

RESP. SERVICE Dr. Snedley

MATÉRIEL

INVENTAIRE

L'inventaire, le contenu de votre sacoche, se modifie à mesure que vous trouvez de nouveaux objets en cours de jeu. Votre équipement de base est constitué de votre fouet, de votre pistolet et d'une gourde. Pour faire défiler l'inventaire, appuyez à gauche ou à droite sur le bouton multidirectionnel. Appuyez en haut pour sélectionner un objet et en bas pour le désélectionner.



✓ **ARMES** : Votre fouet, votre pistolet et les autres armes sont détaillés à la page 22.

✓ **GOURDE** : La gourde vous rend votre vigueur en vous permettant de vous rafraîchir. La gourde contient assez d'eau pour remonter la barre de santé de 0 à 100%. Vous pouvez boire n'importe quand en sélectionnant la gourde dans votre inventaire et en maintenant appuyé le bouton d'attaque principale (A) jusqu'à atteindre le niveau désiré ou que la gourde soit vide. Vous pouvez remplir votre gourde aux fontaines que vous trouverez dans vos déplacements. Pour remplir la gourde, placez-vous à côté de la fontaine et maintenez le bouton Action (Y) appuyé. Mieux vaut ne pas perdre une occasion de remplir votre gourde.



✓ **CARTE** : Si vous trouvez une carte, vous pourrez la lire en la sélectionnant dans votre inventaire.

*Jones,
Je signe ce bon mais pour les articles
ci-dessus uniquement ! Nous ne
remplacerons pas votre Webley ! Snedley*

DANS LE CADRE DU NOUVEAU CONTRAT D'ÉQUIPEMENT CETTE UNIVERSITÉ N'EST PAS RESPONSABLE DES HABILITÉS À DÉLIVRER DES MUNITIONS.

DEMANDE DE MATÉRIEL

Livre : "Poisons, antidotes, et autres théories médicales" par Addison Sabre Bowie
Manuel : "Apprendre à voler : une introduction à l'aviation" par [illegible]

Oct. 7. 1935

5-3
5

Clare

le pousse-pousse
en ville avec
à côté de moi

6



SAUVEGARDE ET CHARGEMENT

SAUVEGARDE : Votre partie se sauvegarde automatiquement à mesure que vous passez certains points d'un niveau. Si Indy meurt en cours de partie, vous aurez l'opportunité de recommencer à partir du dernier point de sauvegarde. Vous aurez également le choix de quitter le jeu, charger une autre partie ou de commencer une nouvelle partie.

CHARGEMENT : Pour charger une partie pendant le jeu, vous devez d'abord quitter la partie en cours pour revenir à l'écran de présentation.

eteste en Chine
des serpents partout. On dirait que

cela fait

à cultures,

M. Jorges

no. 13666

**CONSULAT ROYAL d'ÉGYPTÉ
à PARIS**

Visa ^{d'entrée}

No. 406

Date

8 FEV. 1935

Durée de validité

douze mois

~~pour un seul voyage~~

Validité

pour tous les voyages effectués pendant la durée de la validité

Droits perçus

70

Le Consul

H. A. Karam

COMMISSAIRE
VU AU DEBARC

TOURISTE



Je le traduirai quand j'aurai le temps.

CLASS OF SERVICE

is a full-rate
am or Cable-
unless its de-
character is in-
d by a suitable
bove or preced-
e address.

SERV
EXPI

I.M. WELTHIE
PRESIDENT

JUSTIN O
CHAIRMAN OF

iling time shown in the date line on telegrams and day letters is Standard Tim

ived at 5 K S 9 NY

OF INDIANA JONES

RNETT COLLEGE

W YORK

UBI SOFT à votre service

Vous éprouvez des difficultés à installer ou à lancer un logiciel de notre gamme ? Vous êtes bloqué ou recherchez les codes ultimes vous permettant de progresser dans votre quête ?

Voici toutes les coordonnées pour joindre notre Service Consommateurs et notre Support Technique.

SERVICE CONSOMMATEURS : INFOS, TRUCS ET SOLUCES

- Vous ne progressez plus dans votre logiciel préféré ?
- Vous désirez connaître LE code de triche qui vous permettra de devenir un joueur infallible ?
- Vous voulez être informé de notre actualité et de nos dates de sortie ?

Contactez sans plus attendre notre Service Consommateurs 24h/24 et 7j/7.

Tel : 08.92.70.50.30. (0,34 _ / min)

Accès techniciens : lundi au vendredi

9h30-13h et 14h00-19h

e-mail : <http://support.ubisoft.fr/> section "Nous contacter"

Service Consommateurs Ubi Soft

96 Bd Richard Lenoir

B.P?379

75011 PARIS - FRANCE

THE QUICKEST, SUREST AND SAFEST WAY TO

archéologues britanniques se croient en
30 pays conquis. Je devrais peut-être penser

www.oldierising.com

CHIEF ACC

№H285.32

№H285.32

JOHN KONG

RES. NEW HAVEN STREET, LONDON

REGISTRAR & C

www.oldierising.com

à changer de chèque! Mais au fil des ans, j'ai
FORM ITS PATRONS CONCERNING ITS SERVICE

ctive

VICE PRESIDENT

SIGNS
DL = Day Letter
NM = Night Message
NL = Night Letter
LC = Deferred Cable
NLT = Cable Night Letter
Ship Radiogram

VICE PRESIDENT
M. N. CHARGE
FIRST VICE-PRESIDENT

Time of receipt is Standard Time at point of destination.

FORM 1935-A

SUPPORT TECHNIQUE (SERVICE APRÈS-VENTE)

Vous rencontrez un problème technique avec votre logiciel ou celui-ci s'avère défectueux
Pour tout échange, ne nous retournez aucun logiciel sans avoir, au préalable, contacté notre Support Technique par téléphone.

Tel : 0.825.355.306 (0,15 _ / min)

Accès techniciens : lundi au samedi 9h00-21h00

e-mail : <http://support.ubisoft.fr/> section "Nous contacter"

Support Technique Ubi Soft
TSA 90001
13859 Aix en Provence Cedex 3

36 15 UBI SOFT (0,34 _ / min) ET SITE INTERNET "ubi.com"

Nos services minitel " 3615 UBI SOFT " et internet " ubi.com " sont ouverts 24 heures/24 et 7 jours/7.

En vous rendant sur ces services, il vous sera possible de consulter les astuces et solutions de la plupart des jeux de notre gamme, de nous poser vos questions techniques par le biais de notre section S.O.S, de participer à de nombreux concours ou de télécharger les démos ou les mises à jour de vos logiciels favoris (uniquement sur internet).

Ces services proposent également un catalogue à partir duquel vous pourrez commander directement les logiciels Ubi Soft qui vous intéressent.

NO MONEY IS BY TELEGRAPH OR CABLE

PART. NOV. 3. 1912.
HARSH. ENVELOPE CO.

voler

jamais rencontré Amelia (chart)

www.oldiesrising.com

www.oldiesrising.com

5 sept.

Je n'aurais pu achever cette aventure sans l'aide de nombreuses personnes. Merci à Marcus, à mon père, au Barnett College et au Musée National. Oh, j'oubliais George et Steven. Je voudrais également tirer mon chapeau à :

The Collective

CHEFS DE PROJET

VP Production
Douglas Hare

Directeur de création, VP
Richard Hare

Développement VP
Gary Priest

RESPONSABLES DE PROJET

Graphiste principal
Brian Horton

Concepteur principal
Brad Santos

Programmation principale
Robert Hobbs

Programmation moteur principale
Kathan Hunt

Programmation outils principale
Jason King

Producteur
Rick Watters

ÉQUIPE PROJET

Technologie
Kevin Christensen
Patrick Cyr
Paul Im
Michel Messieres
Jun Zhang

Technologie additionnelle

Brett Cook
Adam Croston
Marc McCall

Conception des niveaux

David Kelvin
Nick Parde
Trey Turner

Conception additionnelle

Tony Giovannini
Trent Martinez
Richard Starr

Conception des personnages/Dialogues

Fred Corchero

Personnages/Dialogues additionnels

James Goddard
Lave Winstead

Décors

Bob Donatucci

Animation

Paul Belmore
Paul Lee
David Nilsen

Animation additionnelle

Roberta Browne

Modélisation

Greg Baldwin
Allen Kerry
James Ma

Dessins préparatoires

Hong Ly

Technologie moteur

Rachid El Guerrab
Mike Singleton
Andi Smithers

Technologie moteur additionnelle

Boris Batkin

Technologie outils additionnelle

Lee Cooper

Sound Designer

Steven von Kampen

Support

Daniel Salzedo

Resources humaines

Kelly Krumpltsch

Administration

Shelley Campion
Susan Horton

LucasArts Entertainment Company

Producteur
Jim Tso

Producteur assistant
Kate Schaumburg

Conception des missions
John Drake

Quentin Wescott
Matt McManus

Scénario/Dialogues

Michael Stemmle
Justin Lambros

Tests

Hugh Moore, Responsable
Roger Romero, Assistant
Bryan Finoki, Assistant
Bertrand Estrellado,
Bob McGehee, Eric Knudson,
Jeffrey Gullett,
John Lowenthal, Scott Taylor
Tim Temmerman, Jonny Rice

Production internationale
Karen Finch

Test international

David Chapman
Erik O'Keady

Sound Designer principal

Nick Peck

Assistant son

Andrew Cheney

Compositeur

Clint Bajakian

Responsable du département

voix
Darragh O'Farrell

Responsable édition des voix

Cindy Wong

Edition des voix
Will Beckman

Assistant édition des voix
Burke Pemberton

Coordination voix & international

Jennifer Sloan

"The Raiders March"

est tiré du film
LES AVENTURIERS DE L'ARCHE
PERDUE

Written by John Williams
Published by Bantha Music
(BMI) and administered by
Ensign Music Corporation
throughout the world.

著名考古學家及學者

Voix		
Indy	Soldat SS 2	
David Esch	Jim Ward	
Mei Ying	Speaker allemand,	
Vivian Wu	Chasseur d'ivoire (Russe)	
Marshall Kai,	Phil Proctor	
Qin Shi Huangdi	Triadel,	
Keone Young	Triade 2, serveur	
Von Beck, chasseur	Arthur Eng	
d'ivoire (Africain)	Soldat SS 1	
Fick Jameson	Herbert Primig	
Richter, soldat SS 3	Mercenaire turc	
Kai Wulff	Kerem Hanci	Agent Gestapo 2,
Wu Han	Garde du palais	Officier SS
Alan Drevin	Lei Yin	Matt Lindquist
Homoncule, esprit triade	Agent Gestapo 1, Colonel SS	Merci à
Kevin Michael Richardson	Torsten Voges	George Cheung
		Brooks Gardner



Voix enregistrées aux
Screenmusic Studios

Ingénieurs son
Ernie Sheesly
Gordon Suiifield
Arnold Geher

Assistant ingénieurs
Eric Lewis
Lisa Carlon
Crystal Wright

Chicago Recording Company
Ingénieur
Michael Mason

Assistant ingénieur
Danny Karabala

Lucasfilm Licensing
Stacy Cheregotis
Amanda Burns
Chris Gollaher
Kristi Kautman

Coordination contenu
Justin Lambros

Marketing produit
Sam Saliba

Relations publiques
Tom Sarris
Heather Twist Phillips
Alexis Mervin

Marketing international
Karina Hallum
Kathy Apostoli-Greene

Marketing ventes
Meredith Cahill
Alyx Huynh
Greg Robles
Katy Walden
Mike Maguire
Tim Moore

Marketing Internet
Jim Passalacqua
Melissa Federoff
Tony Dewese
Cassia Dominguez

Conception et rédaction du
manuel
Gregory Harsh, Beeline
Group

Edition du manuel
Mollie Boero
Brett Rector

Conception de la boîte
Hamagami/Carrol & Associates

Illustration de la boîte
Drew Struzan

Responsable support produit
Jay Geraci

Gravure
Kellie Walker
Wendy Kaplan

Version française réalisée par
Ubi Soft

Marketing
Caroline Marchant
Michael Delouis
Kevin Allart

Localisation
Stéphane Brel
Bruno Porret
Arnaud Corbion

Traduction
MC Guyon
Bruno Cailloux
Stéphane Brel

Tests
Bug Tracker
Stéphane Brel
Arnaud Corbion

Direction des voix
Nathalie Homs

Avec les voix de :
Jochen Aegle
Laurence Crouzet
Richard Darbois
Jean-Claude Donda
Martial Leminoux
Eric Peter
Michel Polichtchouk
Sophie Riffont
Christian Stonner
Richard Sammel

Enregistrement des voix
La Marque Rose

Ingénieur du son
Stéphane Bollaert

Remerciements très spéciaux
George Lucas

PETITES ANNONCES

VOTRE FLINGUE SE DÉGLINGUE ? VOTRE BROWNING EST BRANLANT ?

Alors apportez votre arme Chez Jimbo pour une révision complète. Et visez juste à chaque fois !

RÉSULTAT GARANTI !



Nous ne réparons que les armes américaines. Seules les armes avec des chambres fonctionnelles sont garanties.

CHEZ JIMBO

SANTA FE, NM

FLAIR-MÉTAL

À VOUS LA FORTUNE !

Grâce à notre sensationnel nouveau modèle DeLuxe, n'importe qui peut devenir archéologue ! Équipé d'un système exclusif alliant voltmètre et contrôle de radiation, le Flair-Métal peut détecter avec une GARANTIE ABSOLUE les métaux précieux enfouis à une profondeur de 10 mètres !

Utilisation sous-marine non recommandée. Valeur des trésors non garantie. Appareil à vocation exclusivement récréative.

"Si c'est en métal, Flair-Métal le saura"

GUIDE DÉTAILLÉ PAR RETOUR DE COURRIER

Chapellerie HARSH

Nous proposons une gamme complète de chapeaux pour homme adaptés à toutes les situations!

Un safari en préparation ?

Ne partez pas sans un solide casque colonial en toile!

Une jeune aventurière à séduire ?

Rien n'est plus élégant qu'un couvre-chef bien ajusté



Résistant, cousus main, ajustés sur mesure. Visitez nos magasins à Detroit et à Brooklyn!



...En Première Classe pour l'EUROPE

Le confort transatlantique coûte moins cher à ceux qui choisissent la première classe Universal.

\$80 Appareillages hebdomadaires dans les deux sens aller simple **\$152** aller-retour

UNIVERSAL LIGNE POSTALE

PILOTE À LOUER !

Un voyage urgent ? Pas le temps de remplir toute la papeasse ? Basé en Grande-Bretagne, mon biplan Waco peut atterrir dans les endroits les plus inaccessibles. Pas de réservation obligatoire ! Pas de limite de distance ! Demandez Ned.

Le pilote ne cautionne pas les activités de contrebande, de fraude douanière, ou de transport d'animaux ; nous déclinons toute responsabilité en cas de mauvais temps. CASP (chacun apporte son parachute).

GRATUIT : Suite départ propriétaires vers Arctique, rare et adorable tarentule domestique cherche bon foyer. De préférence milieu universitaire. Non venimeuse, mord rarement, tendre avec les enfants. Cage comprise.

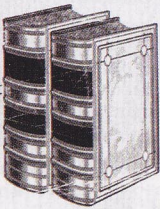
RECHERCHE : antiquités égyptiennes. Suite aux pillages européens, de nombreux trésors nationaux ont quitté l'Égypte pour les collections privées de riches aristocrates. Aidez-nous à faire revivre le passé en nous rapportant ces objets volés. Contactez l'ambassade de votre pays ou visitez la Maison Imam au Caire pour un avis éclairé.

Ligue Universelle Contre les Antiquités Subtilisées

Quoi? Pas de produit anti-serpent?!

POUR LA COMMUNAUTÉ SCIENTIFIQUE

Agrandissez votre bibliothèque avec ces beaux volumes à couverture de cuir. Chacun contient les dernières découvertes scientifiques et les nouvelles théories des plus grandes universités du monde!



Pas besoin de réserver! Commandez simplement le Volume 1 et vous recevrez les suivants avec une facture chaque mois! Regardez ce qui vous attend:

VOL. 1 - POISONS ET ANTIDOTES, THÉORIES ET PRATIQUES

VOL. 2 - COMPRENDRE L'EGYPTE

VOL. 3 - LES REPTILES VENIMEUX

Votre connaissance est votre meilleur investissement!



ALLER-RETOUR
VERS
L'ORIENT

Pourquoi payer plus? Nos bateaux postaux disposent du meilleur confort, pour des tarifs bien inférieurs aux croisières de luxe! Nous appareillons chaque semaine de New York vers la Chine via Hawaï, et chaque quinzaine depuis la côte ouest.

- CHINE \$410
- JAPON \$512
- PHILLIPINES \$554

Consultez votre agence de voyage!

NATIONAL TOURS, INC.

Voyagez moins cher



AVEC
GO-COACH

Pour 2 ou 4 personnes. 4 ou 5 mètres de long. Qualité irréprochable. De 625\$ à 895\$.

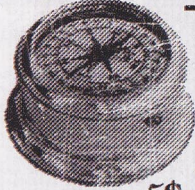
DOCUMENTATION GRATUITE SUR DEMANDE

CHEZ BUTTERS



Redonnez une deuxième jeunesse à votre vieux fouet grâce à la formule Butters, un composé d'huiles naturelles sans oxydant. Même son odeur est un délice! Cette formule secrète entretiendra le tressage de votre fouet et lui assurera une vie plus longue. Résultat garanti!
HUILES ET CURS BUTTERS BOSTON, MA

POUR LES DÉTECTIVES TOUT-TERRAIN!



Aucune pièce mécanique!

Nouveau modèle!

5\$ seulement

Retrouvez toujours votre chemin grâce à notre ravissante boussole, aux lignes raffinées, fabriquée avec la précision qui a rendu célèbre les produits Connor. Sortez sereinement des sentiers battus.

La vie est une aventure! Mais mieux vaut savoir où l'on va. Achetez une boussole Connor et devenez le meneur que vous rêviez d'être. Consultez aussi nos autres produits! Demandez notre catalogue!

Fort comme la Nation



UNITED

En toute sécurité

ASSURANCE VIE

Assurances garanties par le gouvernement
Pour les plus intéressés

Toutes les références et publicités sont fictives.



FRANK
No. 11-05

INCORPORATED UNDER THE LAWS

AMERICAN

IMPROPER CONDUCT WITH THE

This Certifies that ***

ACCORD DE LICENCE

Merci de lire attentivement cette Licence avant d'installer ce logiciel de jeu ("Logiciel"). Cette Licence est un accord entre vous, l' "Utilisateur", et Ubi Soft et/ou ses ayants-droits ("Ubi Soft"), qui confère à l'Utilisateur un droit non-exclusif et non-cessible d'utilisation du Logiciel. En installant ce Logiciel, l'Utilisateur s'engage à respecter les termes et conditions de la Licence.

1- La Licence

Ubi Soft confère à l'Utilisateur une Licence non-exclusive et non-cessible d'utilisation du Logiciel, mais cet accord de licence étant passé entre Ubi Soft et vous, Ubi Soft reste propriétaire de tous les droits y afférents. Les droits non spécifiquement transférés par cette Licence restent la propriété d'Ubi Soft et/ou ses concédants. Le Logiciel est licencié à l'Utilisateur et non vendu, pour un usage privé! La Licence ne confère aucun droit ou titre sur ce Logiciel et ne saurait être comprise comme un transfert des droits de propriété intellectuelle sur ce Logiciel.

2- Propriété du Logiciel

L'Utilisateur reconnaît que l'ensemble des droits relatifs au Logiciel et à ses éléments (notamment aux titres, codes informatiques, thèmes, personnages, noms des personnages, intrigues, dialogues, lieux, concepts, images, photographies, animations, vidéos, musiques et textes incorporés dans le Logiciel), ainsi que les droits relatifs à la marque, les droits d'auteur et copyrights sont la propriété d'Ubi Soft et/ou ses concédants et sont protégés par la Réglementation française ou autres Lois, traités et accords internationaux relatifs à la propriété intellectuelle.

3- Utilisation du Logiciel

L'Utilisateur est autorisé à utiliser ce Logiciel en conformité aux instructions fournies dans le manuel ou sur l'emballage du Logiciel. La Licence est accordée dans le cadre d'une utilisation personnelle uniquement.

Sont interdits :

- La réalisation de copies du Logiciel (autre copie de sauvegarde unique)
- L'exploitation commerciale du Logiciel
- Un usage contraire aux bonnes mœurs ou aux lois en vigueur
- La modification du Logiciel ou la création de tout travail dérivé
- La transmission du Logiciel via un réseau téléphonique ou tout autre moyen électronique, sauf au cours de parties multi-joueurs sur réseaux autorisés
- La création ou la distribution de niveaux et/ou de scénarios non autorisés
- La décompilation, le reverse engineering ou le désassemblage du Logiciel.

L'Utilisateur ne peut vendre, sous-licencier, louer ce Logiciel à un tiers.

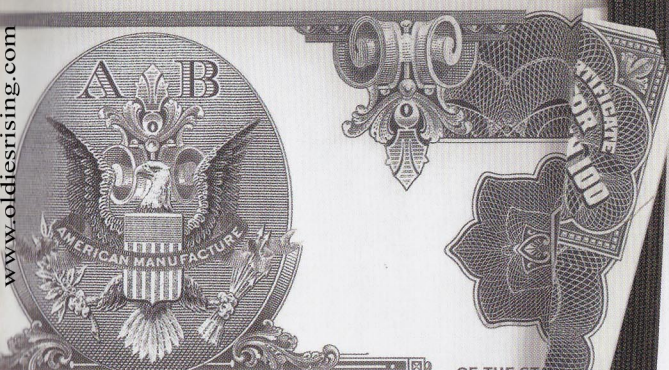
L'utilisateur ne peut transférer ce Logiciel que si le destinataire accepte les termes et conditions de la Licence. Dans ce cas, l'Utilisateur s'engage à transférer tous les composants et documentations relatifs au Logiciel. L'Utilisateur s'engage aussi à effacer toute copie du Logiciel de son ordinateur. Dans ce cas, cette Licence est automatiquement et immédiatement résiliée.

4- Résiliation de la Licence

La Licence entre en vigueur à compter du premier usage du Logiciel. Elle est résiliée automatiquement par Ubi Soft sans notification dans le cas du non-respect des termes et conditions de la Licence par l'Utilisateur.

GUARANTEED BY PHILADELPHIA
WARRANTY - PHILADELPHIA GUARANTEES INC,
REGISTRAR

11-05
B 1335
B
AUTHORIZED OFFICER



BULLWHIP ME

PRODUCT IS PROHIBITED AND WILL VOID ANY WARRANTIES

HERBY JONES, JR. *** *is the holder of the*

ET GARANTIE LIMITÉE

1. Garantie

Ubi Soft a apporté à ce produit tout son savoir-faire en matière de loisirs interactifs pour vous garantir une entière satisfaction et de nombreuses heures de divertissement.

En tout état de cause, dans les quatre-vingt-dix (90) jours suivant la date d'achat du produit, celui-ci s'avérerait défectueux, dans des conditions normales d'utilisation, Ubi Soft s'engage à procéder à un échange aux conditions définies ci-après.

Pendant ce délai de quatre vingt dix (90) jours Ubi Soft accepte de vous échanger le produit défectueux moyennant une participation forfaitaire de 15,24 € par produit.

Pour que le produit défectueux puisse être échangé :

1. Contacter notre support technique qui vous donnera un numéro de retour.

2. Envoyer ensuite votre logiciel dans son emballage d'origine, accompagné de l'original de la preuve d'achat, d'une brève description du défaut rencontré, de vos coordonnées complètes. Si la période de garantie de quatre-vingt-dix (90) jours est dépassée, d'un chèque ou d'un mandat postal de 15,24 € par produit libellé à l'ordre d'Ubi Soft.

Il est conseillé de procéder à cet envoi par lettre recommandée avec accusé de réception à l'adresse suivante :

Support Technique Ubi Soft

15A 93001

13610 Aix en Provence Cedex 3

Important :

Il est conseillé de procéder à cet envoi par "Colissimo suivi" ou par lettre recommandée avec accusé de réception.

Aucun Logiciel ne sera échangé s'il n'est pas accompagné de son numéro d'accord de retour et de sa preuve d'achat.

2. Limitation de Garantie

L'utilisateur reconnaît expressément que l'Utilisation du Logiciel est à ses propres risques.

Le Logiciel est fourni en l'état et sans garantie autre que celle prévue à l'Article 5 de la Licence. L'utilisateur assume tous les frais de réparation et/ou correction du Logiciel.

Dans les limites imposées par la Loi, Ubi Soft rejette toute garantie relative à la valeur marchande du Logiciel, la satisfaction de l'Utilisateur ou son aptitude à répondre à une utilisation particulière.

L'Utilisateur assume tous risques liés à une perte de profits, perte de données, erreurs, perte d'informations commerciales ou autre résultant de la possession du Logiciel ou de son utilisation. Certaines législations ne permettant pas la limitation de Garantie ci-dessus mentionnée, il est possible que celle-ci ne s'applique pas à l'Utilisateur.

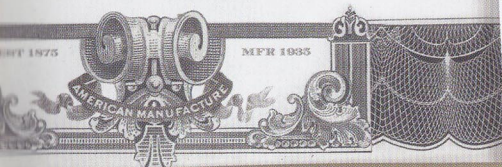
3. Responsabilité

En aucun cas Ubi Soft et/ou ses concédants ne saurait être tenu responsable de tout préjudice direct, indirect, consécutif, spécial, accessoire ou autre né à l'occasion de l'utilisation ou de l'impossibilité d'utilisation, ainsi que de la possession ou du mauvais fonctionnement du Logiciel et ce même si Ubi Soft et/ou ses concédants ont été avertis de l'éventualité d'un tel préjudice.

Ubi Soft et/ou ses concédants déclinent notamment toute responsabilité quant à l'utilisation du Logiciel faite contrairement aux précautions d'emploi visées par le manuel et l'emballage.

Certaines législations ne permettant pas l'exonération de responsabilité dans le cas de dommages directs ou accessoires, il est possible que l'exclusion ci-dessus mentionnée ne s'applique pas à l'utilisateur.

Cette Licence d'utilisation du Logiciel octroie des droits spécifiques à l'Utilisateur et celui-ci est susceptible d'avoir d'autres droits en fonction des lois de son état.



LUCASARTS
ENTERTAINMENT
COMPANY LLC
P.O. BOX 10307,
SAN RAFAEL, CA
94012

Ce jeu et son manuel sont
des œuvres de fiction.

Les personnages, événe-
ments, lieux, logos et
entités représentés sont
fictifs.

© 2003 LucasArts Entertainment
Company LLC. © 2003 Lucasfilm
Ltd. & TM. All rights reserved. Used
under authorization. LucasArts and
the LucasArts logo are trademarks
of Lucasfilm Ltd.

0023272997281



www.emperorstomp.com



帝王之墓

INDIANA JONES

ET LE
TOMBEAU DE L'EMPEREUR

www.indianajones.com

©2003 LUCASARTS ENTERTAINMENT COMPANY LLC.
©2003 Lucasfilm Ltd. & TM. All rights reserved.
Used under authorization. LucasArts and the LucasArts logo are trademarks of Lucasfilm Ltd. Microsoft, Xbox, et le logo Xbox sont soit des marques de Microsoft Corporation, soit des marques déposées de Microsoft Corporation, aux États-Unis d'Amérique et/ou dans d'autres pays.

1128039